

## Especie nueva del género *Peltidium* (Copepoda: Harpacticoida: Peltidiidae) de aguas cubanas

Carlos VARELA

Ave. 21, # 3605, e/ 36 y 42, Ciudad de La Habana 11300, Cuba.

**ABSTRACT.** A new species of harpacticoid copepod belonging to the genus *Peltidium* is described. It is closed related to *P. perturbatum* Geddes, 1968 from Bahamas. This constituted the first record of the family Peltidiidae from Cuba.

**Key words:** Crustacea, Copepoda, Harpacticoida, *Peltidium*, new species, Peltidiidae, new genus record, Cuba.

### INTRODUCCIÓN

Miembros de la familia Peltidiidae han venido colectándose históricamente en nuestro país. En algunos intentos por ubicarlos taxonómicamente, fueron referidos erróneamente al género *Copilia*. Ejemplares colectados recientemente, fueron estudiados, llegándose a la conclusión de que se trata de una especie nueva perteneciente al género *Peltidium*, la cual se describe a continuación.

### MATERIALES Y MÉTODOS

La colecta fue realizada mediante buceo con snorkel. Se tomaron macroalgas del fondo que se introdujeron en una bolsa de polietileno, la cual se cerró rápidamente para evitar la pérdida de los animales. Posteriormente se añadieron gotas de formalina a la bolsa y se sacudió el contenido, que fue tamizado y fijado.

### SISTEMÁTICA

*Peltidium proximus* sp. nov.

(Figs. 1 y 2)

**Diagnosis.** Cuerpo aplanado dorsoventralmente. Epímeros del cefalotórax alcanzan casi la mitad del segmento 3. Cresta dorsal del segmento genital dirigida hacia atrás, sobrepasando la longitud de los epímeros. Exopodito de la pata 1 con tres artejos, artejo 3 con dos setas y dos garras distales; endopodito con dos artejos; artejo 2 con una seta subterminal y dos setas distales. Pata 5 con basoendopodito muy pequeño y exopodito tres veces más largo que ancho.

**Diagnosis (in English).** Body compressed dorso-ventrally. The tip of the epimeral plates of cephalothorax barely reaches the middle of segment 3. Dorsal crest of the genital somite extends backwards, beyond to the backwardly directed pointed epimera. Exopodite of leg 1 with three articles; article 3 with two setae and two distal claws; endopodite with two articles; article 1 with one subterminal seta and two distal setae. Leg 5 with very small basoendopodite and exopodite three times longer than wide.

**Descripción del holótipo.** Largo 1.5 mm y 0.9 mm de ancho. Cefalotórax con epímeros bien desarrollados, curvados hacia atrás, alcanzando la mitad del segmento 3. Los segmentos 2 al 5 son más estrechos que el cefalotórax; los epímeros de estos segmentos están bien desarrollados y expandidos lateralmente. Áreas laterales del cefalotórax y de los siguientes segmentos aplanadas (Fig. 1A). Sobre el cefalotórax y los siguientes segmentos aparece una cresta mediadorsal

prominente. Cresta dorsal del segmento genital dirigida hacia detrás, sobrepasando la longitud de los epímeros de dicho segmento. Rostro amplio, dirigido ventralmente.

Segmentos abdominales retraídos dentro del segmento abdominal, no observables en vista dorsal. Rama caudal dos veces más larga que ancha, con 6 setas. Anténula con siete artejos. Los artejos 3 y 4 con estetas (Fig. 1B). Basipodito de la antena con una seta. Exopodito con dos artejos, la línea que divide ambos es muy poco visible; el artejo basal con una seta lateral y el distal con tres setas. Endopodito con dos artejos; artejo 1 con una seta; borde externo del artejo 2 con tres setas, una cercana a su porción media y dos cercanas a su extremo distal, el cual tiene siete setas, cuatro geniculadas; borde interno con finas setas en su superficie y dos dientes, similares a ganchos, cerca del extremo distal (Fig. 1C).

Precoxopodito de la mandíbula con borde cortante grande y aplanado, armado con seis dientes fuertes y una seta basal. Palpo mandibular con dos artejos; artejo 1 desarmado; artejo 2 con una seta lateral y seis setas distales (Fig. 1E). Maxilula con dos enditos y nueve dientes. Coxopodito, representado por un pequeño endito con dos setas. Basipodito con dos lóbulos, con una y tres setas, respectivamente (Fig. 1F).

Maxila con tres enditos; el proximal es él más largo, con dos setas; el del medio tiene solo una y el endito distal presenta tres setas. Basipodito termina en un proceso en forma de gancho; borde externo con tres setas y el interno con dos (Fig. 2A). Basipodito del maxilípodo con una seta distal; endopodito casi tres veces más largo que ancho; borde externo con dos penachos de setas; borde interno con hilera de finas setas, una espina curvada en su porción media y pequeñas espinas cercanas a su región distal. Garra curvada, casi de la misma longitud del endopodito, con una seta en su base (Fig. 1D).

Pata 1 con coxopodito alargado, borde externo piloso. Basipodito con dos setas, una en el borde externo y otra en el interno; borde externo piloso. Exopodito con tres artejos; artejo 2 más largo que el artejo 1, artejo 3 corto; artejo 1 con una seta en el borde externo cerca de su porción distal; artejo 2 con dos setas, una en el borde exterior y otra en el borde interior, ambas cercanas a la porción distal; artejo 3 casi tan largo como ancho, con dos setas y dos garras distales. Endopodito con dos artejos; artejo 1 más ancho y casi tan largo como el artejo 2, con ambos bordes pilosos y una seta plumosa en su borde interno; artejo 2 con ambos bordes pilosos, una seta cercana a la porción distal y 2 setas distales (Fig. 2B).

Basoendopodito de la pata 5 reducido; con dos setas internas desiguales; borde externo con un delgado proceso que porta una seta larga. Exopodito tres veces más largo que ancho; con espinas fuertes, tres en el margen externo, una terminal; margen interno con una seta pequeña (Fig. 2F).

Patas, de la 2 a la 4, birramosas, con tres artejos en cada rama (Fig. 2 C-E). Coxas pequeñas. Basipoditos alargados transversalmente, con una seta lateral. El patrón de espinas y setas de las patas (P2-P4), se muestra a continuación:

	exopodito	endopodito
P2	1; 1; 2, 2, 3	1; 2; 1, 2, 0
P3	1; 1; 3, 2, 3	1; 2; 2, 2, 0
P4	1; 1; 3, 2, 3	1; 2; 2, 2, 0

Tipos. Holótipo: Hembra ovígera. CUBA, Playa Baracoa, provincia La Habana, xii. 2003, col. C. Varela, colectada entre macroalgas a 2 m de profundidad. Depositada en la colección del Centro de Investigaciones Marinas, Universidad de La Habana, No. 69. Parátipos: Dos hembras, una ovígera. Con los mismos datos y depositados junto al holótipo., No. 70.

Etimología. Se denomina *proximus*, por la gran semejanza con la especie *P. perturbatum* Geddes, 1968.

Comentario. Geddes (1968), en su estudio de los copépodos harpacticoides de las Bahamas encuentra una especie de la familia Peltidiidae, muy semejante a las pertenecientes al género *Parapeltidium*. Sin embargo, discrepa de los caracteres genéricos que definen dicho taxón y afirma con

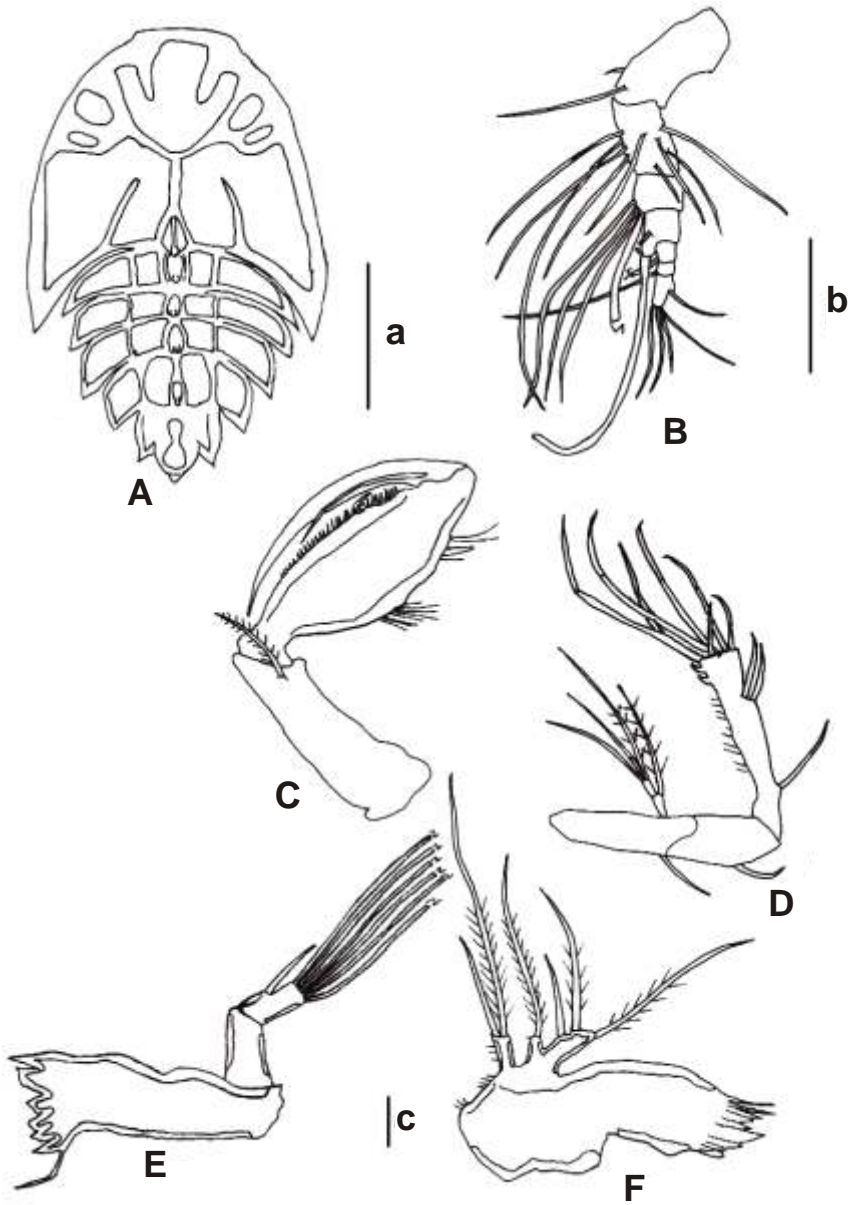


Fig. 1. *Peltidium proximus* sp. nov. A: Vista dorsal del holótipo (a); B: Anténula (b); C: Antena (b), D: Maxilipedo (b); E: Mandíbula (b) y F: Maxílula (b). Escala: a= 0.5 mm; b= 0.1 mm; c=0.02 mm.

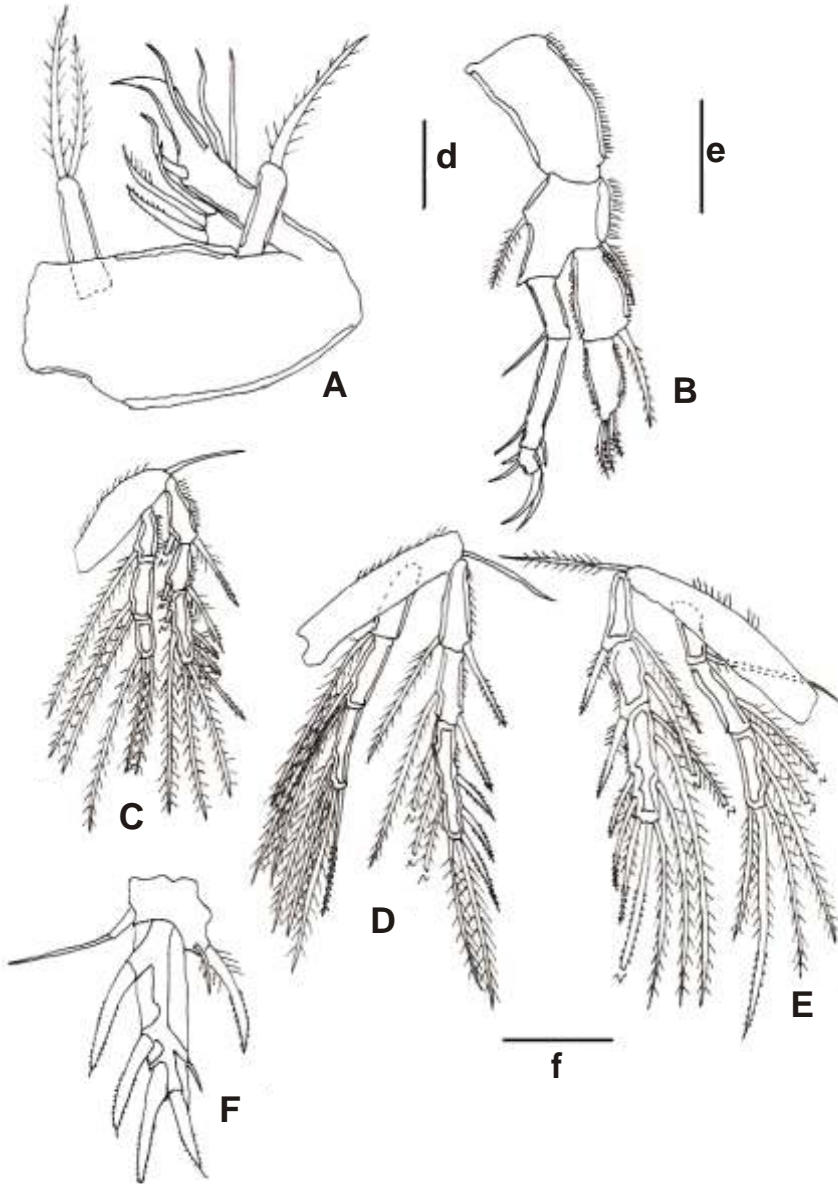


Fig. 2. *Peltidium proximus* sp. nov. A: Maxila (a); B: Pata 1 (a); C: Pata 2 (a); D: Pata 3 (a); E: Pata 4 y F: Pata 5. Escala: d= 0.02 mm; e,f= 0.1 mm.

cierta reserva que la especie encontrada pertenece al género *Peltidium*.

*Peltidium proximus* sp. nov. se asemeja mucho a *P. perturbatum*. Sin embargo, la cresta dorsal del segmento genital de *P. perturbatum* alcanza el extremo distal de los epímeros, mientras que en *P. proximus* sp. nov. la cresta dorsal del segmento genital sobrepasa la longitud de los epímeros. El maxilípodo en *P. perturbatum* presenta un mechón de setas y el coxopodito es casi tan grueso como el basipodito, mientras que *P. proximus* sp. nov. presenta dos mechones y el coxopodito mucho más delgado que el basipodito. En la base del basipodito de la maxila, *P. perturbatum* tiene una seta, mientras que en *P. proximus* sp. nov. esta ausente.

Agradecimientos.- Agradezco las sugerencias de un revisor anónimo, las cuales mejoraron el original. Manolo Ortiz amablemente me ayudo en la preparación de las láminas.

#### REFERENCIAS

- Geddes, D. C. 1968. Marine investigations in Las Bahamas. Families Porcellidiidae, Peltidiidae y Tegastidae. Sarsia 35: 9-56.