

Dos especies nuevas de *Ctenus* (Araneae: Ctenidae) de Quintana Roo, México

Giraldo ALAYÓN GARCÍA

Museo Nacional de Historia Natural, Obispo # 61, Ciudad de La Habana 10100, Cuba.
Investigador Asociado de la Colección de Artrópodos del Estado de la Florida.
Investigador Asociado del Jardín Botánico "Marie Selby", Florida.

ABSTRACT. Two new species of *Ctenus* Walckenaer, 1805 from the state of Quintana Roo, Mexico are described, with comments on the relationship between them.

Key words: Ctenidae, *Ctenus*, spiders, new species, Quintana Roo, Mexico.

INTRODUCCIÓN

La familia Ctenidae está representada en México por 12 especies, repartidas en los géneros *Anahita* (1), *Ctenus* (6), *Leptoctenus* (3) y *Cupiennius* (2) (Hoffman, 1976; Peck, 1981). Del sureste mexicano sólo se ha registrado *Cupiennius salei* (Keyserling), del estado de Tabasco. De acuerdo con Jiménez (1996) esta es una de las familias que requieren revisión, ya que es probable que el número de especies se incremente.

En este trabajo se describen dos especies nuevas asignadas al género *Ctenus*, del estado de Quintana Roo. Ambas constituyen el primer registro, de esta familia, para la Península de Yucatán.

MATERIALES Y MÉTODOS

Las mediciones (en milímetros) se realizaron con un micrómetro ocular, de escala lineal, según Alayón (1976). La espinación fue descrita de acuerdo a Petrunkevitch (1925), y Platnick y Shadab (1975). Los genitales femeninos se clarificaron y analizaron según Levi (1965). En la descripción de los genitales femeninos se utilizó la nomenclatura propuesta por Sierwald (1989).

Abreviaturas: OMA: ojos medios anteriores; OMP: ojos medios posteriores; OLA: ojos laterales anteriores; OLP: ojos laterales posteriores; CZECOSUR, Colección Zoológica del Colegio de Frontera Sur de Chetumal, Quintana Roo, México.

SISTEMÁTICA

Ctenus calderitas sp. nov.

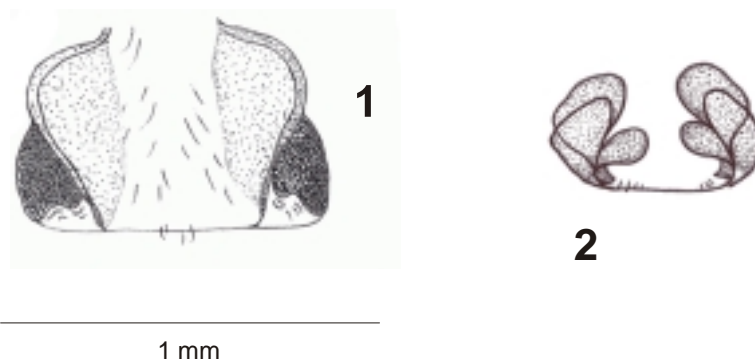
(Figs. 1 y 2)

Diagnosis. Talla pequeña dentro del género; se puede separar del resto de las especies de México por la forma, disposición de los genitales, y la posición y forma de las espermatecas que son piriformes.

Diagnosis in English. Small size within the genus; can be separated from the other species of México by the form and disposition of the female genitalia, and the form of the spermathecas that have the shape of pears.

Descripción de la hembra holótipo. Caracteres generales. Prosoma elevado, más alto hacia la parte torácica; con escasos pelos filiformes detrás del área ocular y hasta la parte anterior de la fovea torácica; con pelos recostados en los flancos. Clípeo y zona lateral anterior de los ojos con grupos de cerdas espiniformes. Fovea torácica larga y estrecha. Tallo de los quelíceros ligeramente proyectados hacia delante, con dos ramilletes de cerdas espiniformes desde la base. Esternón algo convexo, con cerdas espiniformes en la superficie. Endites con cerdas espiniformes en los flancos y en la parte anterior. Labio con un ramillete de cerdas en el ápice anterior y cerdas espiniformes desde la mitad hasta la parte posterior. Promargen del surco ungueal con dos denticulos, uno muy pequeño; retromargen con tres denticulos y uno extremo pequeño. Patas, espinación: tibia I con V 2-2-2-2-2 (último par pequeños), P 0-0, R 0-0, D 0-0-0; metatarso I con V 2-2-2, P 0-0-0, R 0-0, D 0-0-0; tibia II con V 2-2-2-0-0, P 0-0, R 0-0, D 0-0-0; metatarso II con V 2-2-2, P 0-0, R 0-0, D 0-0-0; tibia III con V 2-2-2-0-0, P 1-1, R 1-1, D 1-1-1; metatarso III con V 2-2-2 (último par pequeño), P 1-1-1, R 1-1, D 1-1p-1; tibia IV con V 2-2-2-0-0 (el primer par con una espina muy pequeña), P 1-1, R 1-1, D 1-1-1; metatarso IV con V 2-2-2 (último par pequeño), P 1-1-1, R 1-1, D 1-1p-1r. Cerdas espiniformes más profusas en los artejos distales. Tarsos, metatarsos y tibias con tricobotrias, más abundantes en las patas anteriores. Opistosoma con cerdas espiniformes en la parte anterior, parcialmente cubierto de cerdas, más alargadas en la parte dorsal y la parte posterior; parte ventral parcialmente cubierto de pelitos filiformes. Epigino con el medio campo convexo en la parte posterior, las expansiones laterales esclerosadas y estrechándose hacia la parte posterior, que es de forma subcuadrada; espolones laterales anchos, curvos y bordeados hacia delante, ligeramente romos en el ápice. Vulva con espermatecas piriformes, en posición medio-basal.

Colorido en alcohol. Prosoma con una banda ancha, longitudinal amarilla, desde detrás de los OMP hasta el borde posterior; flanqueada por dos bandas castaño; lados y tallos de los quelíceros castaño-amarillento. Esternón amarillo- anaranjado, ligeramente más claro en la parte anterior. Endites y labio anaranjado oscuro, con un viso amarillento. Patas amarillas con bandas y veteaduras pardas, más oscuras en los artejos distales. Opistosoma con una mancha amarilla longitudinal en el dorso, desde la parte anterior, con dos estrechamientos en la parte final; resto del dorso castaño-oscuro; laterales con moteaduras castaño, más espaciadas hacia la parte ventral que es beige-amarillenta.



Figs. 1 y 2. *Ctenus calderitas* sp. nov., hembra. 1. Epigino. 2. Vulva.

Medidas. Longitud del prosoma, 3.35; anchura del prosoma, 2.55; longitud del esternón, 1.55; anchura del esternón, 1.38; longitud del labio, 0.28; anchura del labio, 0.48; longitud del opistosoma, 3.75; longitud total, 7.10. OMA, 0.15; OLA, 0.13; OMP, 0.23; OLP, 0.25; OMA-OMA, 0.15; OMP-OMP, 0.13; OMA-OMP, 0.13; OMP-OLP, 0.18; OLP-OLP, 0.60. Patas: fémur I, 2.20; tibia I, 2.05; fémur II, 2.70; tibia II, 2.35; fémur III, 2.30; tibia III, 1.65; fémur IV, 3.10; tibia IV, 2.55. Fórmula de las patas, 4213.

Macho desconocido.

Historia natural. Colectada en la periferia del bosque bajo, subperennifolio degradado, en el estrato herbáceo (el ejemplar fue colectado mientras trataba de escapar de una columna de hormigas legionarias del género *Ecton*).

Holotipo. Una hembra, MÉXICO, Calderitas, O. P. Blanco, Quintana Roo, 4.x.2002, col. E. May (CZECOSUR).

Distribución. Sólo se conoce de la localidad tipo.

Etimología. Nombre en aposición a la localidad tipo.

Ctenus siankaan sp. nov.

(Figs. 3 y 4)

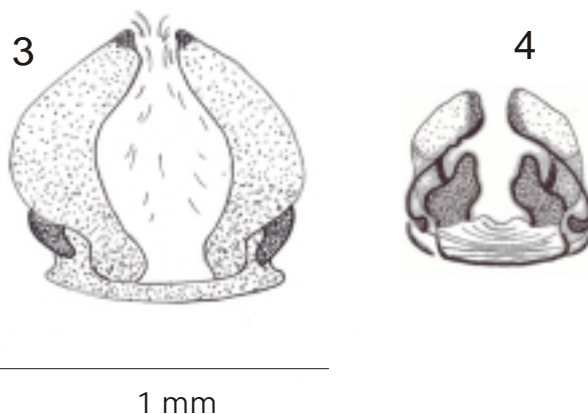
Diagnosis. Se separa de *Ctenus calderitas* sp. nov. por la forma y estructura del epigino, y la forma de las espermatecas, que son irregulares (la base ligeramente más ancha que la cabeza) y algo alargadas.

Diagnosis in English. Can be separated from *Ctenus calderitas* sp. nov. by the form and structure of the epigynum and by the shape of the spermathecas that are irregulars and be prolonged (the base slightly wider than the head).

Descripción de la hembra holotipo. Caracteres generales. Prosoma algo elevado, ligeramente más alto en la región torácica, con escasa vellocidad; algunas cerdas en la zona

del clipeo y pelos cortos filiformes delante de la fovea torácica. Fovea torácica longitudinal, estrecha. Tallos de los quelíceros con cerdas largas en las caras anteriores, más largas y profundas en la base y caras anteriores; área de inserción de las garras con pilosidad densa; retromargen del surco ungueal con cuatro denticulos. Esternón ligeramente convexo, con pelos filiformes, más abundantes en la parte anterior. Endites rectos con escasos pelos filiformes, ligeramente escopulados en el ápice. Patas, espinación: tibia I con V 2-2-2-2 (último par pequeño), P 0-0-0, R 0-0, D 0-0-0; metatarso I con V 2-2-2, P 0-0, R 0-0, D 0-0; tibia II con V 2-2-2-2, P 0-0-0, R 0-0, D 0-0-0; metatarso II con V 2-2-2 (último par pequeño), P 0-0-0, R 0-0-0, D 0-0; tibia III con V 2-2-2-0, P 1-1-1, R 1-1, D 1-1-1; metatarso III con V 2-2-2 (último par pequeños), P 1-1-1, R 1-1-1, D 1-1; tibia IV con V 2-2-2-0, P 1-1, R 1-1, D 1-1-1; metatarso IV con V 2-2-2 (último par pequeño), P 1-1-1, R 1-1-1, D 1-1. Patas con pelos filiformes y cerdas espiniformes, más abundantes en las patas anteriores; tarsos y metatarsos anteriores ligeramente escopulados, con tricobotrias en las patas anteriores. Opistosoma parcialmente cubierto de pelos filiformes en el dorso, más profusos en la parte anterior, flancos y la posterior; con abundante pilosidad recostada; parte ventral con pelos filiformes esparcidos. Epigino con el medio campo convexo, expansiones laterales esclerosadas; parte posterior ligeramente estrecha, redondeada; espolones laterales, algo más finos en el ápice y ligeramente proyectados hacia delante. Vulva con las espermatecas en posición medio basal, alargadas y con el ápice más fino que la base.

Colorido en alcohol. Prosoma anaranjado, con una mancha amarillo-anaranjada, en forma de triángulo invertido, delante de la fovea. Con bandas amarillas muy ténues que parten de la fovea torácica hacia los laterales. Con una banda amarilla ancha, muy tenue, que va desde el final de la fovea torácica hasta la parte posterior. Tallos de los quelíceros anaranjado-oscuros, algo más claros hacia la zona de inserción de las garras. Esternón amarillo con visos anaranjados en los laterales y la parte posterior. Coxas amarillo-grisáceo. Labio con la parte anterior amarillo-anaranjada, parte posterior anaranjado-oscuro; Endites anaranjado-amarillentos, más pálidos hacia la parte anterior. Opistosoma con una banda dorsal longitudinal irregular amarillo-grisácea, más pronunciada en la parte anterior; lados gris claro; parte ventral amarillo-grisácea.



Figs. 3 y 4. *Ctenus siankaan* sp. nov., hembra. 3. Epigino. 4. Vulva.

Medidas. Longitud del prosoma, 4.05; anchura del prosoma, 3.05; longitud del esternón, 1.80; anchura del esternón, 1.45; longitud del labio, 0.48; anchura del labio, 0.50; longitud del opistosoma, 4.35; longitud total, 8.40. OMA, 0.20; OLA, 0.18; OMP, 0.38; OLP, 0.30; OMA-OMA, 0.08; OMA-OMP, 0.10; OMP-OMP, 0.20; OMP-OLP, 0.38; OLP-OLP, 1.00. Patas: fémur I, 3.30; tibia I, 3.15; fémur II, 3.00; tibia II, 2.95; fémur III, 2.95; tibia III, 2.25; fémur IV, 3.75; tibia IV, 3.55. Fórmula de las patas, 4123.

Macho desconocido.

Holótipo. Una hembra, MÉXICO, Reserva de la Biosfera Sian Ka'an, Felipe Carrillo Puerto, Quintana Roo, vii.1995; col. M. Vázquez. (CZECOSUR).

Distribución. Sólo se conoce de la localidad tipo.

Historia natural. Colectada sobre la hojarasca, estrato herbáceo, en selva baja subperennifolia.

Etimología. Nombre en aposición a la localidad tipo.

DISCUSIÓN

He considerado a la familia Ctenidae, *sensu stricto*, sin incluir al género *Acanthoctenus* (Familia Acanthoctenidae), según Alayón (1995), aunque Platnick (1997) lo incluye en la familia, comentando, de acuerdo con Griswold (1993), la polifilia de Ctenidae y su estrecha relación con los zorópsidos.

La mayoría de las especies del género *Ctenus* presentan tamaños que superan los 15 mm de longitud. Las dos especies aquí descritas se encuentran entre las más pequeñas, por debajo de los 9 mm de longitud total. Ambas fueron colectadas en áreas relativamente cercanas, aunque en formaciones boscosas algo diferentes; estas especies parecen estar muy relacionadas entre sí, principalmente por la estructura de sus genitales (espolones laterales en posición basal y dirigidos hacia delante; espermatecas en posición medio basal), aunque sería importante poder contar con machos para discernir mejor las posibles relaciones.

Agradecimientos.- Agradezco a Carmen Pozo y Noemis Salas, del Colegio Frontera Sur de Chetumal las posibilidades y atenciones que me brindaron durante mi estancia en sus predios; además el material prestado para este estudio. A Magdalena Vázquez de la Universidad de Quintana Roo el ejemplar facilitado para este trabajo.

REFERENCIAS

- Alayón García, G. 1976. Nueva especie de *Nops* MacLeay, 1839 (Araneae: Caponiidae) en Isla de Pinos, Cuba. *Poeyana* 148:1-6.
- Alayón García, G. 1995. Las arañas (Araneae) del Estado de Quintana Roo, México. Un análisis. *AvaCient* 15: 34-40.
- Griswold, C. E. 1993. Investigations into the phylogeny of the Lycosoids spiders and their kin (Arachnida: Araneae: Lycosoidea). *Smithsonian Contr. Zool.*, 539: 1-39.
- Hoffman, A. 1976. *Relación bibliográfica preliminar de las arañas de México (Arachnida: Araneae)*. Publ. Especial no. 3: Inst. Biol., Univ. Autónoma de México. Ciudad de México. 117 pp
- Jiménez, M. L. 1996. Araneae. Pp: 83-111. En *Biodiversidad, taxonomía y biogeografía de artrópodos de México: hacia una síntesis de su conocimiento*, J. Llorente Bouquets; A. N. García Aldrete y E. González Soriano (Eds.). Inst. Biol., UNAM.

- Levi, H. W. 1965. Techniques for the study of spider genitalia. *Psyche* 72(2): 152-158.
- Peck, W. B. 1981. The Ctenidae of Temperat Zone North America. *Bull. American Mus. Nat. Hist.* 170 (1):157-169.
- Petrunkevitch, A. 1925. Arachnida from Panama. *Trans. Conn. Acad. Arts Sci.* 27: 51-248.
- Platnick, N. I. 1997. *Advances in Spiders Taxonomy*. New York Entomol. Soc. and American Mus. Nat. Hist., Nueva York. 976 pp.
- Platnick N. I. y M. V. Shadab. 1975. A revision of the spider genus *Gnaphosa* (Araneae, Gnaphosidae) in America. *Bull. American Mus. Nat. Hist.*, 155:1-66.
- Sierwald, P. 1989. Morphology and ontogeny of female copulatory organs in American Pisauridae, with special reference to homologous features. *Smithsonian Contr. Zool.*, 484:1-24.