

NOTAS CIENTIFICAS

Dos especies nuevas de *Pseneo* para Cuba (Hymenoptera: Sphecidae, Pemphredroninae)

Julio A. Genaro* y Pastor Alayo D**

*Museo Nacional de Historia Natural, Obispo #61, esquina a
Oficios, Habana Vieja 10100

**Ave. 19 #6009, e/ 60 y 62, Playa, Ciudad de La Habana

ABSTRACT.- Two new species of the genus *Pseneo* (Hymenoptera: Sphecidae, Pemphredroninae) are described from Cuba. This is the first record of the genus to the island. Both species are only known by females. *Pseneo garcesii* n. sp. occur in hilly areas of the eastern (Sierra Maestra) while *Pseneo collantes* n. sp. live in similar habitats at the central mountains (Macizo de Guamuaya).

Malloch (1933) describe y establece a *Pseneo* como subgénero de *Psen.* Sin embargo, los autores posteriores han utilizado indistintamente ambos nombres, como género (Bohart y Grissell, 1969; Bohart y Menke, 1976) o subgénero (Krombein, 1950; Gittins, 1969; Van Lith, 1975a y b). Las especies neotropicales de *Pseneo* recibieron gran atención por Van Lith (1975a y b), que resume el estado de su conocimiento taxonómico y describe especies nuevas. Krombein (1950) estudia las especies norteamericanas. Bohart y Grissell (1969) adicionan especies nuevas a la tribu Psenini.

Muchas formas de este género son conocidas por un sexo y número escaso de ejemplares, ya que se colectan con poca frecuencia. No se conocen otras especies para las Antillas. Esta es la primera cita del género *Pseneo* para Cuba, con la descripción de dos especies nuevas. La terminología fue utilizada en las descripciones, según (Harris, 1979).

Pseneo garcesii n. sp.
(Figs. 1 y 2)

Diagnosis. Cuerpo negro, cubierto de pelos blancos brillantes (en área pigdial, blancos); alas claras con ápices oscurecidos, sobre todo la celda marginal. Margen anterior del clípeo liso (Fig. 1); área pigdial triangular, con hileras de pelos blancos que salen de puntuaciones y convergen en el extremo apical (Fig. 2). La especie cubana *Pseneo venetus* Pate tiene el cuerpo azul, un diente subtriangular aplanado, entre los alvéolos antenales, el área pigdial de la hembra, con una carena media y una hilera de pelos a cada lado. Las características del margen anterior del clípeo y el color de los pelos del área pigdial separan a *P. garcesii* n. sp. de otras especies como *P. collantes* n. sp.

Descripción. Hembra. Color negro, espolones tibiales blancos.. Alas claras, excepto el ápice, con celda marginal más oscura. Longitud corporal aproximada 10.5-11.0 mm, longitud del ala anterior 8.5-9.1 mm. Clípeo con lóbulo medio truncado, con márgenes carenados, el canto continúa hasta la superficie clipeal (Fig. 1). Carena frontal fina,

terminando en una proyección débil, entre los alvéolos antenales.

Puntuación. Cabeza y mesopleura con puntuaciones pequeñas, unidas; escudo y escutelo puntuado reticulado; dos arrugas longitudinales, centrales, bien definidas salen del margen anterior del escudo; la puntuación entre las dos arrugas es de menor tamaño. Propodeo rugoso; área basal deprimida, con arrugas longitudinales que se curvan hacia afuera y otras que forman un triángulo en su centro. Peciolo abdominal y tergos I-III lisos, pulidos; Área hypopimeral puntuada, poco abultada. Peciolo con surcos laterales; su longitud en vista dorsal, aproximadamente $1\frac{2}{3}$ la longitud del tergo I y algo más largo que el fémur posterior; tergos II-III casi impuntuados discalmente y micropuntuados lateralmente, tergos IV-V con micropuntuaciones esparcidas, sobre el disco, más densas lateral y posteriormente; puntuaciones mayores y aisladas sobre el margen apical de los tergos IV y V; tergo VI con puntuaciones grandes de donde emergen pelos, lateralmente.

Pubescencia blanco brillante, densa en la parte baja de la frente, clípeo y parte superior del collar pronotal; moderadamente densa en la gena y mesopleura. Peciolo abdominal, ventralmente, con varias hileras de pelos erectos, blancos, aislados (en el holotipo están menos desarrolladas las hileras del centro, notándose más una fila a cada lado). Banda lateral de pelos blancos, cortos, sobre el margen apical de los tergos II-V; en tergos III-V la banda de pelos es continua sobre el margen apical; tergo V y lados de la placa pigdial con pelos más largos y aislados. En el paratipo, debido posiblemente al método de colecta y almacenaje, se observa la pérdida de los pelos y no puede observarse este patrón de pubescencia. Esternos I-V cubiertos con pubescencia blanca muy fina y aislada, más larga sobre el margen apical; esterno VI con pelos más largos, aislados. Área pigdial triangular, sin carena media, con tres hileras de pelos blancos que salen de puntuaciones y convergen en el extremo apical (Fig. 2). Fémur posterior con una mancha de pelos finos, cortos, en el área interna y extremo distal, que se prolonga estrecha hacia la base.

Macho desconocido.

Tipos. Holotipo hembra: CUBA, Pico El Cardero, Sierra Maestra, 1.v.93, col., L. Fernández Triana (MNHNCu). Paratipo hembra: CUBA, Pico Turquino, Sierra Maestra, vi. 79, col., G. Garcés (MNHNCu).

Etimología. Dedicada al primer colector de esta especie y destacado dipterólogo Gabriel Garcés González (Centro Oriental de Ecosistemas y Biodiversidad, Santiago de Cuba).

Pseneo collantes n. sp.
(Fig. 3)

Diagnosis.-Cuerpo negro, con pubescencia blanco brillante, excepto los pelos del área pigdial que son blanco amarillo claro (*P. garcesii* n. sp. los tiene blancos); alas transparentes con el extremo oscurecido, principalmente la celda marginal; margen anterior del clípeo tridentado (Fig. 3). Es una especie muy cercana a *P. garcesii* n. sp. Posiblemente, ambas se

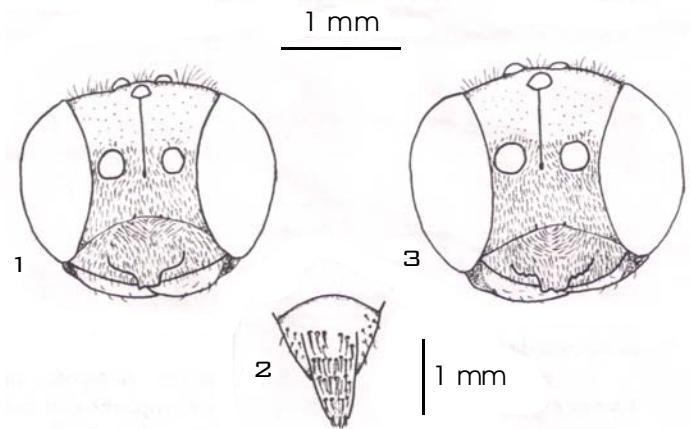
segregan en su área de distribución, viviendo aisladas en los núcleos montañosos mencionados anteriormente.

Descripción. Hembra. Longitud corporal aproximada: 10.2 mm. Longitud del ala anterior: 8.1 mm. Similar a *P. garcesii* n. sp. excepto lo siguiente: parte media del borde anterior del clípeo tridentado, a ambos lados el margen es irregular (Fig. 3), la dilatación en extremo interno apical de la coxa posterior, es más pronunciada; pubescencia de la placa pigdial, blanco amarillo, claro.

Macho desconocido.

Tipo. Holotipo hembra: Cuba, El Chorrillo, Topes de Collantes, Sancti Spiritus, 8.vii.75, col., L. R. Hernández (MNHNCu).

Etimología. Nombre referido a la localidad tipo: Topes de Collantes.



Figs. 1-3. Especies nuevas de *Pseneo*. 1. Vista frontal de la cabeza de la hembra de *Pseneo garcesii* n. sp. 2. Vista dorsal de la placa pigdial de la hembra de *Pseneo garcesii* n. sp. 3. Vista frontal de la cabeza de la hembra de *Pseneo collantes* n. sp.

Agradecimientos.- A Arnold Menke por las sugerencias y criterios emitidos sobre la taxonomía de *Pseneo garcesii* n. sp. Karl Krombein amablemente ofreció literatura. A Cristina Juarrero por las opiniones emitadas durante las descripciones.

REFERENCIAS

- Bohart, R. M. y E. E. Grissell. 1969. New species of Psenini (Hymenoptera: Sphecidae). *Pan-Pacific Entomol.*, 45: 216-221.
- Bohart, R.M. y A.S. Menke 1976. *Sphecid wasps of the world. A generic revision.* Univ. California Press, Berkeley. 695 pp.
- Gittins, A. R. 1969. Revision of the Nearctic Psenini (Hymenoptera: Sphecidae). I. Redescriptions and keys to the genera and subgenera. *Trans. Amer. Entomol. Soc.*, 95: 49-76.
- Harris, R. A. 1979. A glossary of surface sculpturing. *Occas. Papers Entomol.*, 28: 1-31.
- Krombein, K. V. 1950. Taxonomic notes on the wasps of the subgenus *Pseneo* Malloch (Hymenoptera, Sphecidae). *Proc. Entomol. Soc. Washington* 52: 277-287.
- Malloch, J. R. 1933. Review of the wasps of the subfamily Pseninae of North America (Hymenoptera: Aculeata). *Proc. United States Nat. Mus.*, 82: 1-60.
- Van Lith, J. P. 1975a. Neotropical species of *Psen* and *Pseneo* (Hymenoptera, Sphecidae, Psenini). *Tijdschrift voor Entomol.*, 118: 1-41.
- Van Lith, J. P. 1975b. New Neotropical species of *Pseneo* (Hymenoptera, Sphecidae, Psenini). *Entomol. Berichten* 35: 170-173.